

Enguany, l'Hospital de l'Esperit Sant arriba als cent anys, una fita històrica per al centre i per a tota la ciutat. Un llibre i una exposició condensen aquests cent anys d'històries i vivències. Com a alcaldessa de Santa Coloma de Gramenet, i en nom de tots els colomencs i les colomenques, vull transmetre la meva felicitació als integrants d'aquesta gran família: patrons i patrones, direcció i tots els treballadors i treballadores de l'Hospital. Tots i totes són els continuadors d'una tasca assistencial que va començar un llunyà 1917. Tots i totes, amb la seva vocació i dedicació, han fet possible que la nostra ciutat i tot el Barcelonès Nord gaudeixin d'un hospital modern i adaptat als nous temps.

En aquests cent anys, l'Hospital ha passat per diferents etapes. Tal com expressa el títol del llibre commemoratiu, l'inici va estar lligat a la cura i el repòs dels malalts de tuberculosi. Al cap d'un segle, el centre ha sabut adaptar-se als nous reptes socio-sanitaris i oferir un servei públic i de qualitat per a tothom. En aquest centenari, l'Esperit Sant esdevé un dels eixos d'atracció de la docència i la recerca a la comarca, juntament amb l'Hospital Universitari Germans Trias i Pujol i el Campus de l'Alimentació de Torribera, per dibuixar un eix del coneixement entorn de les ciències de la salut.

Enguany hi ha una altra xifra "rodona", els 10 anys de vida del nou edifici de l'Hospital. Al juliol de 2007, l'entrada en funcionament de les noves instal·lacions va suposar un salt qualitatiu –més confort, més tecnologia, més accessibilitat– en la història del centre.

Sóc conscient que els temps actuals són complexos. La crisi econòmica ha portat retallades en la despesa dels grans serveis bàsics: salut, educació i dependència. L'Ajuntament de Santa Coloma de Gramenet, a través dels seus dos representants al Patronat de la Fundació Privada Hospital de l'Esperit Sant, col·labora en la superació d'aquestes dificultats juntament amb els representants de la Generalitat de Catalunya, l'Arquebisbat de Barcelona i la societat civil de la comarca. Entre totes i tots haurem de continuar la tasca endegada per Mn. Josep Pons i Rabadà i el doctor Jordi Anguera i Cailà als inicis del segle XX. Davant tenim nous reptes assistencials, però estic convençuda que aquests reptes no faran altra cosa que motivar-nos per continuar millorant la qualitat del nostre hospital colomenc.

Moltes felicitats i feliç centenari!



Núria Parlon
Alcaldessa de Santa Coloma de Gramenet

Museu Torre Balldovina
Del 27 d'abril al 25 de juny de 2017

Pl. Pau Casals, s/n. Santa Coloma de Gramenet
www.gramenet.cat/museutorreballdovina

Horari:
Tardes, de dimarts a dissabte de 18 a 20.30 h
Matins, dissabtes i diumenges de 10 a 14 h



Hospital de l'Esperit Sant
A partir del juliol de 2017

Av. Mossèn Pons i Rabadà, s/n
Santa Coloma de Gramenet
www.hospitalesperitsant.com



MUSEU
TORRE BALLODVINA
SANTA COLOMA DE GRAMENET

 Ajuntament
de Santa Coloma
de Gramenet

Exposició



**Del bacil
de Koch**

**a la salut
per a tothom**



**Cent anys de l'Hospital de l'Esperit Sant
(1917-2017)**

 FUNDACIÓ HOSPITAL DE
l'Esperit Sant

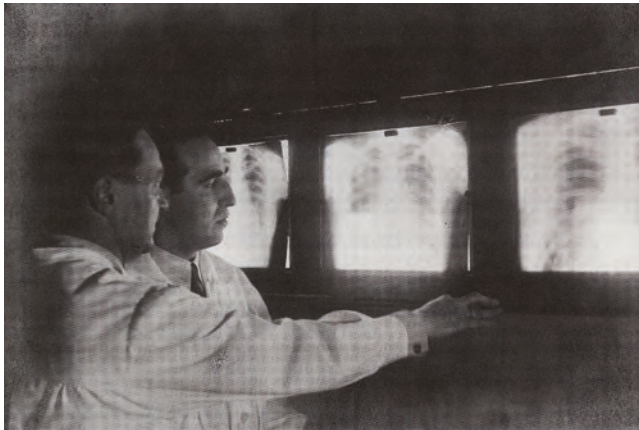
 100
anys
1917-2017



L'Hospital de l'Esperit Sant als anys quaranta.



Galeria de repòs del Pavelló de Dones (anys trenta).



Seguiment radiològic de pacients tuberculosos.



L'Hospital als anys noranta.



Formació de professionals sanitaris.



Quiròfan del nou edifici de l'Hospital.

La tuberculosi va constituir un greu problema de salut al principi de segle XX i aquest és l'origen de l'Hospital de l'Esperit Sant, que va iniciar l'activitat el 23 d'abril de 1917 a la masia Torre Roja. En van ser impulsors el rector de la parròquia de Sant Adrià de Besòs, Josep Pons i Rabadà, i el Dr. Jordi Anguera i Cailà, amb el suport de l'Associació de l'Esperit Sant, una junta de dames de beneficència. L'any 1922 es va acabar la construcció del Pavelló de Dones i el 1930 la del d'homes, de manera que abans de la Guerra Civil ja acollien més de 350 pacients tuberculosos.

Cap als anys cinquanta, els tractaments farmacològics van començar a donar més bons resultats en la cura de la tuberculosi i va baixar l'activitat del centre, que va haver de fer un esforç per reformar les instal·lacions i reconvertir-se en hospital general. Primerament, el 1971, mitjançant un conveni amb la Seguretat Social i després, el 1985, amb la integració a la Xarxa hospitalària d'utilització pública de Catalunya (XHUP) com a hospital comarcal.

L'ampliació de l'activitat de l'Hospital, així com la importància per a la població de disposar d'uns serveis d'atenció especialitzada pròxims, va impulsar la construcció d'un nou edifici, inaugurat el 2007. Avui, l'Hospital s'ha consolidat com a centre de referència de l'atenció hospitalària i especialitzada per garantir l'accés de tothom a una assistència sanitària amb millors condicions de confort i qualitat. A més a més, la col·laboració amb altres institucions permet tractar la salut amb una visió més integral i resolutiva. L'Hospital suma a l'atenció sanitària una aposta per la formació, el coneixement i la recerca, com també el compromís perquè les persones puguin prendre i compartir decisions sobre la seva salut.